



TELE  
**SATELLITE**  
**AWARD** & BROADBAND  
08-09/2008

**SATCATCHER DIGIPRO EXCEL-TV**  
Snadno použitelný, extrémně přesný  
a se skvělým displejem



# SatCatcher DigiPro Excel-TV

## Malý měřák s TV displejem

**Ještě před pár** lety bylo nastavení nové paraboly na požadovanou pozici relativně jednoduché. Vše co k tomu bylo zapotřebí byl analogový přijímač a následně stačilo otáčet parabolou tak dlouho, dokud některý z analogových kanálů nehrál čistě. Nyní tato metoda už příliš použitelná není, jelikož většina satelitů vysílá již téměř výhradně signály digitální. Z ekonomické úhlu pohledu je to naprosto přirozený vývoj, jelikož na stejné přenosové kapacitě, kterou zabral jeden kanál v analogové formě, je nyní možno zpět na Zemi přenášet až deset kanálů digitálních. Nabídka analogových stanic nám tak v podstatě skončila a s tím i možnost jednoduché instalace našich parabol.

Někteří z našich čtenářů mohou namítat, že současné digitální přijímače jsou k tomuto účelu skvěle vybavené díky ukazatelům síly a kvality signálu, ale vše, co se na to dá odpovědět je: Zkuste si to sami a uvidíte, že je nesmírně komplikované nalézt optimální nastavení paraboly, jelikož tyto digitální ukazatele reagují na změny signálu s velkým zpožděním, zatímco profesionální zařízení (ale také analogové přijímače) nabízí zpětnou vazbu v reálném čase, což je opravdu podstatné.

A právě z tohoto důvodu TELE-satellit každou chvíli představuje měřáky pro nastavení satelitních parabol. Některé z nich stojí asi tolik, co menší auto, jiné jsou však zaměřeny na uživatele s nižším rozpočtem. Anglická firma SatCatcher právě přišla na trh s jejích novým DigiPro Excel-TV aby přesvědčila o opaku všechny, kteří tvrdí, že levné rovná se neúčinné.

Jejich měřáky jsou dodávány ve velmi robustním hliníkovém přepravním kufříku a bezpečnostním pěnovým polstrovaním uvnitř společně s veškerým příslušenstvím, které je tak součástí balení.

DigiPro Excel-TV samotný nabízí 3.5 palcový LCD displej a celkem 22 tlačítek plus kurzorová tlačítka na čelním panelu, která slouží k obsluze zařízení. Na horní straně můžete nalézt satelitní IF vstup a konektor

pro připojení nabíječky. Rozhraní pro napojení zařízení k PC se nachází na spodní straně. Při nastavování paraboly venku nabízí dobrou ochranu měřáku kvalitní a pevný obal s průhledem na čelní straně. Součástí balení jsou dále i nabíječky akumulátorů, které jsou v DigiPro Excel-TV integrovány, adaptér pro nabíjení měřáku v autě, propojovací kabel pro spojení DigiPro Excel-TV s počítačem, CD-ROM se softwarem a detailní uživatelský manuál se spoustou obrázků, který uspokojí i laiky.

Úroveň zpracování zanechává překvapivě dobrý dojem a všechna tlačítka poskytují dobrý uživatelský komfort. LCD displej je dobře čitelný i pod přímým slunečním světlem.

### Každodenní použití

Když jsme během našich testů nahlédli do technické specifikace DigiPro Excel-TV, byli jsme velmi potěšeni faktem, že měřák může na jedno nabití pracovat až pět hodin. Srovnáme-li tuto hodnotu s většinou srovnatelných přístrojů – jejichž baterie nabízí operativu povětšinou ne více než dvě až tři hodiny – jedná se o zřejmý výkon a také o údaj, který jsme v našem testu mohli prověřit. Abychom zajistili baterii dostatečný výkon, měl by být měřák napájen ze zásuvky po dobu alespoň čtyř až pěti hodin před použitím. Před nastavováním paraboly doporučujeme



DigiPro Excel-TV se dodává v odolném přepravním kufříku z hliníku a s veškerým možným příslušenstvím, které budete kdy potřebovat.

instalaci programu z příloženého CD-ROMu, protože pro splnění všech očekávání DigiPro Excel-TV potřebuje aktuální seznam transpondérů a satelitů a zároveň také přesnou geografickou pozici v místě instalace. Obojí lze pomocí programu

SatCatcher nastavit velmi pohodlně. Tucty měst z celého světa jsou seřazeny a připraveny předem, takže ve většině případů není nutné vyhledávat vaší přesnou pozici a zadávat ji ručně. Seznam je samozřejmě možno editovat a přidávat tak

DigiPro Excel-TV od SatCatcher v praxi: nastavování offsetové paraboly na ASTRA2B





nové záznamy a volně dostupné on-line služby, jako například Dish-Pointer.com, jsou pro získávání přesných informací o pozici velmi vhodné. Evropská verze software zahrnuje rozsáhlý seznam 64 satelitních pozic a i když jsou některé satelity umístěny na stejné pozici, jsou v seznamu zobrazovány odděleny a mohou také být vybrány separátně.

To je důležitá vlastnost, protože i když satelity sdílí stejnou pozici, mají často jinou charakteristiku. Což znamená, že v závislosti na oblasti příjmu je možné v dostatečné kvalitě přijímat pouze signál ze specifických satelitů. ASTRA2D na 28.2° východně je pro to klasickým evropským příkladem: v Anglii a Irsku může být signál přijímán s parabolou o velikosti ne větší než 70 cm, zatímco ve východním Rakousku by byla zapotřebí anténa o průměru tři metry, aby byl zajištěn příjem naprosto stejného signálu. Na druhé straně ASTRA2A a ASTRA2B sdílí také stejnou pozici a mohou být s malou parabolou přijímány po celé střední Evropě.

Každý satelit je vybaven seznamem s údaji o několika transpondérech, který lze samozřejmě také editovat nebo rozšířit, pokud je zapotřebí. Aktualizovaný seznam je v pravidelných intervalech k dispozici ke stažení, nebo se také můžete kdykoli obrátit na www.SatcoDX.com pro aktualizovaná data, nebo také na „World of Satellites“, který je na CD-ROM součástí každého vydání TELE-satelitu.

Jakmile jsou nebo vybrány nebo zadány všechny potřebné parametry, měřák musí být spojen počítačem pomocí přiloženého kabelu (sériový COM

port), takže veškeré informace mohou být do měřicího zařízení během chvilky přeneseny.

## Nastavování paraboly

Ještě než se vydáte nastavovat vaši parabolu, musíte do měřáku nejprve požadovaný satelit nahrát. Vše, co pro to musíte udělat je stisknout tlačítka FINDING (hledání, pozn. překl.), které vyvolá seznam, jež byl předtím zobrazen také v programu na PC. Z tohoto seznamu je nutno vybrat požadovaný satelit. Každý satelit ze seznamu je pak ještě rozdělen na svojí horizontální a vertikální polarizaci a spodní a horní pásmo, protože i když pracujeme pouze s jedním satelitem, je pravděpodobné, že jedna polarizace nebo pásmo, na rozdíl od ostatních, je zaměřeno na jiný trh a proto není možné na všech místech přijímat všechny signály.

Za pomoci menu FINDING a položky ORIENTATION si měřák spočítá nastavení elevace a azimutu požadované pro řádné nastavení paraboly na vybraný satelit. Virtuální kompas zobrazuje v průběhu instalace přibližnou směrovou orientaci paraboly. Obecně platí, že signál z vaší paraboly by měl ožít ve chvíli, kdy jsou na tuto aplikována nastavení navržená měřákem.

Jakmile je tento stupeň považován za dokončený, DigiPro Excel-TV se přepne z módu hledání do módu nastavování a zobrazí tak s pomocí dvou extrémně citlivých pruhů kvalitu a sílu signálu. S/Š, BER společně s silou signálu jsou zobrazovány permanentně a to v dB a/nebo dBuV. K dispozici je i zvuková indikace představující aktuální měření, takže změny

mohou být zaznamenány i bez pohledu na měřák, pouhým poslechem intenzity zvukového signálu. Máte tak okamžitou zpětnou vazbu, která vám jasně říká, zda změna nastavení paraboly vedla ke zlepšení nebo zhoršení přijímaného signálu. V případě, že signál není přijímán v pořádku, můžete vybrat ze seznamu jiný transpondér. Jakmile je dosaženo příjmu nejlepšího možného signálu, můžete stiskem tlačítka TV přepnout DigiPro Excel-TV do módu, kdy si měřák načte NIT z vybraného transpondéru a zobrazí přijímané kanály.

Pokud jste k funkci všech těch zobrazovaných pruhů a pisklavých zvuků byli skeptičtí, můžete se nyní, kdy je DigiPro Excel-TV schopný zobrazit TV kanály, přesvědčit, že anténa je nastavena na správný satelit. Je možné zobrazit jakýkoli FTA kanál a za pomoci kurzorových tlačítek se můžete mezi kanály i přepínat.

Zkušenější uživatelé asi pou-

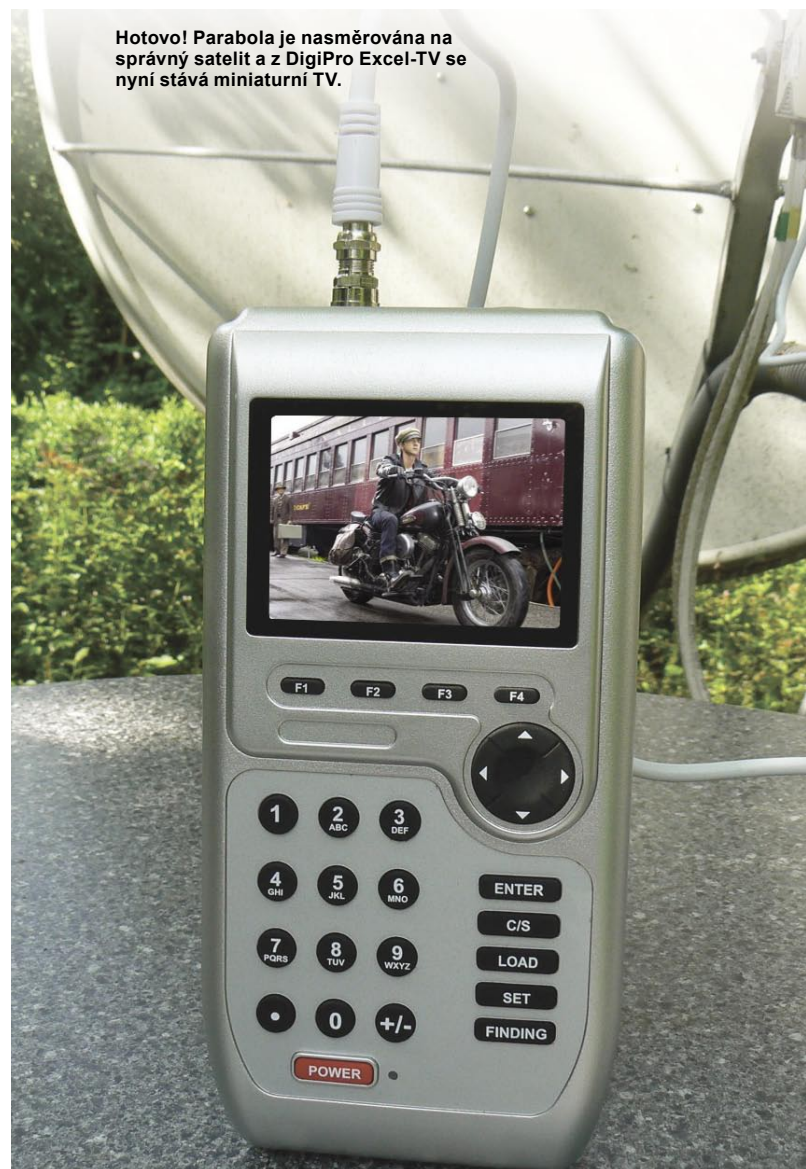
žijí následující zkratku:

- stisk tlačítka FINDING
- výběr požadovaného satelitu
- stisk F4: to zobrazí spektrum potřebné pro instalaci
- opětovný stisk F4: zobrazí signálovou charakteristiku pro jemné doladění
- opětovný stisk F4 pro stažení TV kanálu a konečnou kontrolu nalezeného satelitu

Každé měření pak může být stiskem tlačítka uloženo pro pozdější analýzu. Tato vlastnost se obzvláště hodí v případech, kdy potřebujete nastavit motorizovanou nebo multi-feedovou anténu a potřebujete mít data o příjmu všech dostupných satelitů pro porovnání po dokončení instalace.

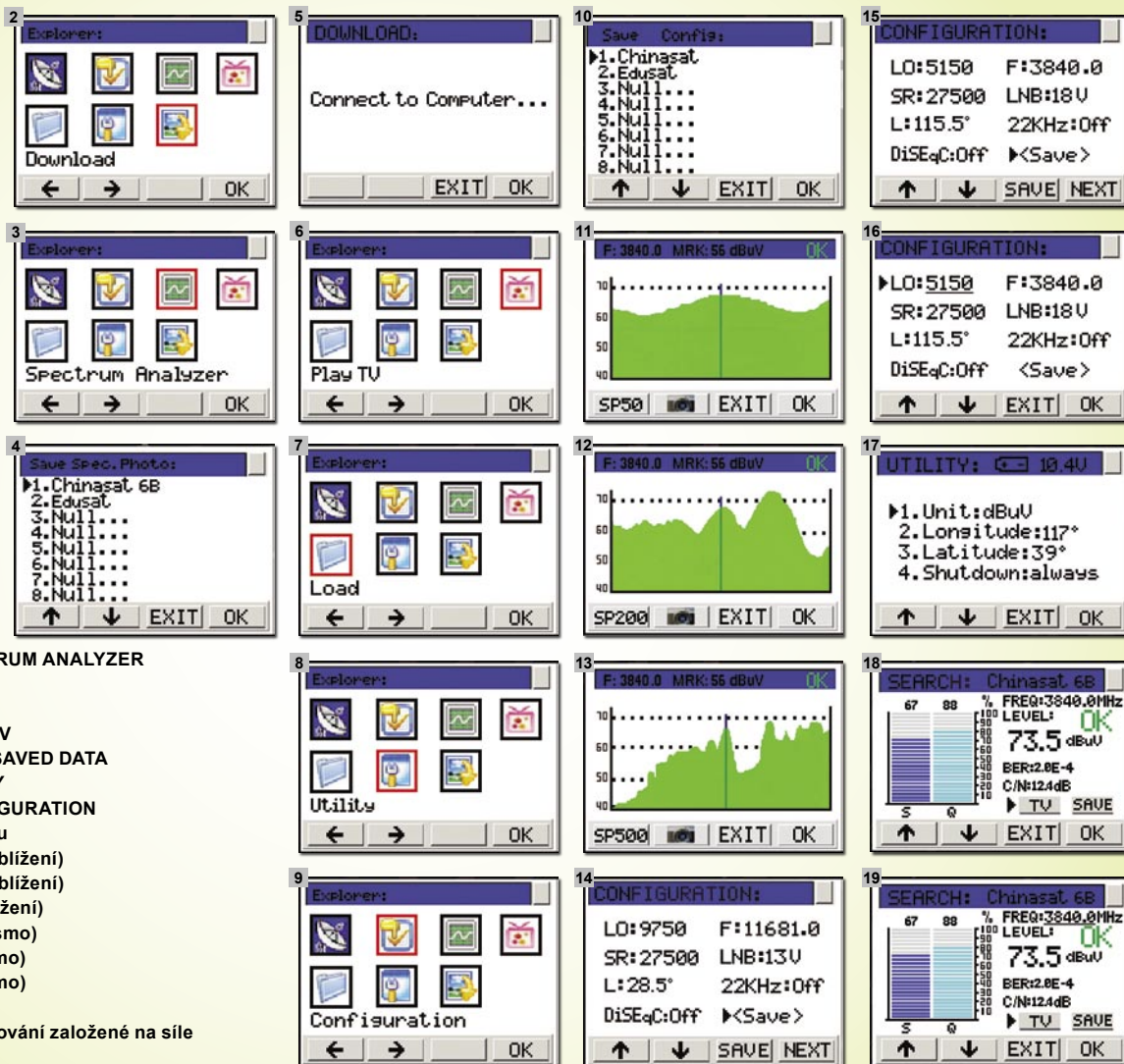
Kromě výběru ze seznamu transpondérů nebo těch, které byly upraveny v počítači, je také možné přidávat nové parametry jednotlivých transpondérů přímo v měřáku. LOF, napájení LNB a 22 kHz signál jsou další parametry, které lze v měřáku

**Hotovo! Parabola je nasměrována na správný satelit a z DigiPro Excel-TV se nyní stává miniaturní TV.**





## DigiPro Excel TV Screenshots:



1 - Hlavní menu, položka menu FINDING pro nastavování paraboly

2 - Hlavní menu, položka DOWNLOAD pro výměny dat s PC

3 - Hlavní menu, položka SPECTRUM ANALYZER

4 - Ukládání obrázku spektra

5 - Stahování dat do PC

6 - Hlavní menu, položka PLAY TV

7 - Hlavní menu, položka LOAD SAVED DATA

8 - Hlavní menu, položka UTILITY

9 - Hlavní menu, položka CONFIGURATION

10 - Ukládání konfigurace satelitu

11 - Obrázek spektra (vysoké přiblížení)

12 - Obrázek spektra (střední přiblížení)

13 - Obrázek spektra (malé přiblížení)

14 - Konfigurace satelitu (Ku-pásmo)

15 - Konfigurace satelitu (C-pásmo)

16 - Konfigurace satelitu (C-pásmo)

17 - Menu UTILITY

18 - Obrázek displeje pro nastavování založené na síle signálu, S/S a BER

19 - Ukládání obrázků spektra



USB konektor pro připojení zařízení k PC vedle přípojky pro napájecí zdroj



F konektor pro připojení LNB na horní straně

také upravovat. Můžete tak DigiPro Excel-TV použít jak Ku- tak pro C-pásmo, nebo jakékoli jiné dostupné pásmo.

DigiPro Excel-TV lze také použít při připojení k multipřepínači, jestliže podporuje DiSEqC 1.0 (až pro osm LNB). Výrobce však vybavil jeho zatím poslední model měřáku DiSEqC 1.2 a také USALS (DiSEqC 1.3), což z měřáku dle vyjádření výrobce činí jediné zařízení svého druhu s podporou USALS.

Pomocí tlačítek na čelním panelu lze motor nastavit do pozice 0 stiskem jediného tlačítka, a pomocí tlačítka SET lze motor ovládat pro otočení na pozici aktuálně vybraného satelitu. Podobně jako výsledky měření, lze všechny změny v seznamu satelitů přímo ukládat do měřáku pro pozdější použití. Jako alternativu k zobrazení kvality

a síly signálu pro nastavení paraboly se můžete přepnout do spektrálního módu se třemi úrovněmi zoomu, který je použit pro nastavení antény do stavu, kdy je zobrazeno spektrum, které odpovídá vybranému satelitu.

Pro usnadnění tohoto procesu je v zařízení uloženo poměrně dost obrázků spekter, nebo lze přidávat nové, které je pak možno použít pro porovnání s defaultními obrázky a zjistit tak rozdíly v nastavení paraboly.

Menu UTILITY umožňuje přizpůsobení DigiPro Excel-TV dle osobních požadavků. Pokud nemůžete nebo snad z jakýchkoli důvodů nechcete použít PC program, který je výrobcem poskytován, dá se v této části menu zadat geografická poloha přímo. Co víc, dá se zde nastavit časovač, díky němuž se měřák auto-

matically vypne po určité době a napomůže tak šetřit potřebnou energii baterie.

Během našich testů jsme s pomocí DigiPro Excel-TV nastavili řadu parabol a jednu motorizovanou anténu a pokaždé jsme byli překvapeni jednoduchostí a intuitivitou ovládání tohoto měřicího zařízení. Obzvláště jsme ocenili perfektně čitelný LCD displej a akustickou indikaci. Díky robustnímu transportnímu kufříku a kvalitnímu obalu je tento měřák velmi vhodný pro každého montážního technika, a je zcela jedno, jestli balancuje na štítu střechy, nebo stojí na dvorku.

Poskytovaný PC program lze kdykoli použít pro aktualizaci vnitřní databáze DigiPro Excel-TV a výrobce navíc poskytuje zcela příkladně relevantní data na svých internetových stránkách.



PC aplikace pro výběr umístění a kalkulaci potřebných úhlů

Country/City	Longitude	Latitude
ARGENTINA:Berloche	71.4 W	41.2 S
ARGENTINA:BuenosAires	58.5 W	34.5 S
ARGENTINA:Cordoba	64.3 W	31.4 S
ARGENTINA:Tucuman	65.2 W	26.9 S
AUS:TRALIA:Adelaide	138.6 E	34.9 S
AUS:TRALIA:AliceSprings	133.9 E	23.9 S
AUS:TRALIA:Goldene	153.0 E	27.5 S
AUS:TRALIA:O:Darwin	130.9 E	12.5 S
AUS:TRALIA:Melbourne	145.0 E	37.8 S
AUS:TRALIA:Perth	115.9 E	32.0 S
AUS:TRALIA:Sydney	151.2 E	33.9 S
AUSTRIA:Vienna	16.4 E	48.3 N
AZORES:Lajes(Terceira)	27.1 W	38.0 N
BAHAMAS:Nassau	77.4 W	25.1 N
BANGLADESH:Chittagong	91.8 E	22.4 N
BELARIUS:Minik	27.6 E	53.9 N
BELGIUM:Brussels	4.3 E	50.8 N
BELIZE:Belize	88.2 W	17.5 N
BERMUDA:KindleyAFB	64.7 W	33.4 N
BOLIVIA:LaPaz	68.2 W	16.5 S
BRAZIL:Brlem	48.5 W	1.5 S
BRAZIL:Brasilia	44.4 W	15.9 S
BRAZIL:Brasilia	47.9 W	15.9 S
BRAZIL:Curitiba	49.3 W	25.4 S

Databáze míst

Longitude	Satellite	Channel Name	Frequency	Pol	Symbol Rate	LNB	Band
45 E	TELLYTRAC	Sky Digital	10714	H	22000	18V	Ku
42 E	TurkSat 1C	Sky Digital	10729	V	22000	13V	Ku
42 E	TurkSat 2A	Sky Digital	10744	H	22000	18V	Ku
40 E	Express AM 1	Sky Digital	10750	V	22000	13V	Ku
39 E	Hellas Sat 2	BBC	10773	H	22000	18V	Ku
36 E	Eutelsat Sesat	BBC	10803	H	22000	18V	Ku
36 E	Eutelsat W4	Sky Digital	10536	V	22000	13V	Ku
33 E	Eurobird 3	BBC One	10618	V	22000	13V	Ku
32.9 E	Intelsat 902	Sky Digital	10632	H	22000	18V	Ku
31.5 E	Optus A3	Sky Digital	10647	V	22000	13V	Ku
30.5 E	Arabsat 2B	Sky Digital	10662	H	22000	18V	Ku
28.5 E	Eurobird 1	Sky Digital	10676	V	22000	13V	Ku
28.2 E	Asia 2B	Sky Digital	10691	H	22000	18V	Ku
28.2 E	Asia 2U	Sky Digital	10906	V	22000	13V	Ku
28.2 E	Asia 2A	Sky Digital	10921	H	22000	18V	Ku
28.2 E	sky one	Sky one	10788	V	22000	13V	Ku
26.2 E	Badr C	FTA TV	11222	H	27500	18V	Ku
26 E	Badr 3						

Databáze satelitů a transpondérů

id	Config	LC.FREQ	Frequency	Longitude	Pol	22KHz	Symbol Rate	LNB	DISEqC	Band
1	Arnes 2 HL	9750	10764	-4	H	OFF	26000	18V	OFF	Ku
2	Arnes 2 VL	9750	11512	-4	V	OFF	29764	13V	OFF	Ku
3	Arabsat 2B VH	10600	11746	26	V	ON	27500	13V	OFF	Ku
4	Asia 19 HH	10600	12032	19.2	H	ON	27500	18V	OFF	Ku
5	Asia 19 Hh	10600	12663	19.2	H	ON	22000	18V	OFF	Ku
6	Asia 19 Hh	10600	11992	19.2	H	ON	27500	18V	OFF	Ku
7	Asia 19 HL	9750	10632	19.2	H	OFF	22000	18V	OFF	Ku
8	Asia 19 vH	10600	12168	19.2	V	ON	27500	13V	OFF	Ku
9	Asia 19 VH	10600	12246	19.2	V	ON	27500	13V	OFF	Ku
10	Asia 19 vH	10600	11739	19.2	V	ON	27500	13V	OFF	Ku
11	Asia 19 vL	9750	11318	19.2	V	OFF	22000	13V	OFF	Ku
12	Asia 19 VL	9750	10788	19.2	V	OFF	22000	13V	OFF	Ku
13	Asia 23 HL	10600	12565	23.5	H	ON	27500	18V	OFF	Ku
14	Asia 23 HL	9750	11936	23.5	H	OFF	29800	18V	OFF	Ku
15	Asia 23 VH	10600	12625	23.5	V	ON	27500	13V	OFF	Ku
16	Asia 23 VL	9750	10758	23.5	V	OFF	22000	13V	OFF	Ku
17	Asia 29 HH	10600	11926	28.2	H	ON	27500	18V	OFF	Ku
18	Asia 29 Hh	10600	12266	28.2	H	ON	27500	18V	OFF	Ku
19	Asia 29 HL	9750	10632	28.2	H	OFF	22000	18V	OFF	Ku
20	Asia 29 VH	10600	11973	28.2	V	ON	27500	13V	OFF	Ku

Stahování uložených dat

## TELE-satellite World

Download this report in other languages from the Internet:

Arabic	العربية	www.TELE-satellite.com/TELE-satellite-0809/ara/satcatcher.pdf
Indonesia	Indonesia	www.TELE-satellite.com/TELE-satellite-0809/bid/satcatcher.pdf
Bulgarian	Български	www.TELE-satellite.com/TELE-satellite-0809/bul/satcatcher.pdf
Czech	Česky	www.TELE-satellite.com/TELE-satellite-0809/ces/satcatcher.pdf
German	Deutsch	www.TELE-satellite.com/TELE-satellite-0809/deu/satcatcher.pdf
English	English	www.TELE-satellite.com/TELE-satellite-0809/eng/satcatcher.pdf
Spanish	Español	www.TELE-satellite.com/TELE-satellite-0809/esp/satcatcher.pdf
Farsi	فارسی	www.TELE-satellite.com/TELE-satellite-0809/far/satcatcher.pdf
French	Français	www.TELE-satellite.com/TELE-satellite-0809/fra/satcatcher.pdf
Greek	Ελληνικά	www.TELE-satellite.com/TELE-satellite-0809/hel/satcatcher.pdf
Croatian	Hrvatski	www.TELE-satellite.com/TELE-satellite-0809/hrv/satcatcher.pdf
Italian	Italiano	www.TELE-satellite.com/TELE-satellite-0809/ita/satcatcher.pdf
Hungarian	Magyar	www.TELE-satellite.com/TELE-satellite-0809/mag/satcatcher.pdf
Mandarin	中文	www.TELE-satellite.com/TELE-satellite-0809/man/satcatcher.pdf
Dutch	Nederlands	www.TELE-satellite.com/TELE-satellite-0809/ned/satcatcher.pdf
Polish	Polski	www.TELE-satellite.com/TELE-satellite-0809/pol/satcatcher.pdf
Portuguese	Português	www.TELE-satellite.com/TELE-satellite-0809/por/satcatcher.pdf
Romanian	Românesc	www.TELE-satellite.com/TELE-satellite-0809/rom/satcatcher.pdf
Russian	Русский	www.TELE-satellite.com/TELE-satellite-0809/rus/satcatcher.pdf
Swedish	Svenska	www.TELE-satellite.com/TELE-satellite-0809/sve/satcatcher.pdf
Turkish	Türkçe	www.TELE-satellite.com/TELE-satellite-0809/tur/satcatcher.pdf

Available online starting from 25 July 2008

## Názor experta



+

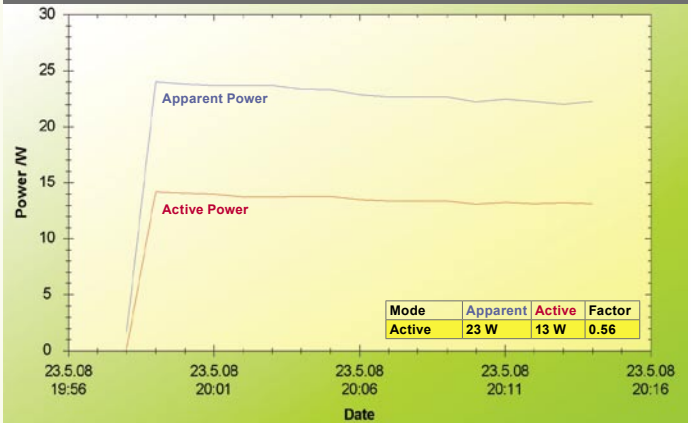
Jednoduché ovládání, velmi přesné výsledky měření a skvěle čitelný displej jsou pouze některé přednosti DigiPro Excel-TV. Nabízí množství užitečných vlastností a lze jej téměř klasifikovat jako nezbytnost pro profesionální techniky a zaryté příznivce satelitní techniky. Lze jej také použít jako mini TV.

Nic

## TECHNIC DATA

Distributor	SatCatcher, Unit 7 Salvesen Way Hull, East Yorkshire, UK HU3 4UQ, United Kingdom
Tel	+44 (0) 148 222 15 77
Skype	02088167171 or satcatcher1
Email	sales@satcatcher.com
Model	Digipro Excel-TV
Frequency range	930~2150 MHz
Signal measurement	-65 dBm ~ -25 dBm
Input resistance	75 Ohm
Symbol rates	2~45 Ms/s
DiSEqC	yes (1.0, 1.1 and 1.2)
Battery	up to 5 hours of operation, charging cycle 4~5 hours
Included	charger, charger for car power outlet, protective case, RS232 cable, CD with software, sun shield, manual
Dimension	250x120x60mm
Weight	0.8kg
Weight incl carrying case	1.6kg
Operating temperature	0°C ~ +40°C
Display	3.5" LCD colour display

## ENERGY DIAGRAM



Odběrová charakteristika adaptéru při nabíjení vestavěné baterie