

Sonicview SV-360 Elite PVR

PVR přijímač s jednoduchým ovládáním

Každým dnem jsou PVR zařízení stále více a více populární. A vzhledem k obrovskému množství kanálů ze satelitu a jejich velkému výběru je k snad tomu důvod jasný. Váš oblíbený program je například vysílán ve stejný večer, kdy musíte na svatbu. Nebo se jedná o ten zápas v boxu, který prostě nechcete propásnout. Díky PVR zařízením si můžete nahrát kterýkoli pořad a později si jej přehrát ve chvíli, kdy se vám to zrovna hodí.

Vzhledem k této stále rostoucí oblibě stále více a více výrobců směřuje svou produkci právě k PVR zařízením. Sonicview se k tomuto trendu připojil také a to s jejich novým dvoutunerovým satelitním přijímačem SV-360 Elite PVR. Přirozeně jsme chtěli vědět, co je tahle krabička zač a tak když před pár dny dorazil balíček ze Sonicview, bylo nám jasné, že k tomu máme jedinečnou příležitost.

Když jsme zásilku vybalili, našli jsme uhlazený satelitní přijímač vyvedený kompletně v černé barvě pouze s chromovaným proužkem linoucím se vodorovně po celé šířce čelního panelu. Prožek také zahaluje dvě malá tlačítka (zapnout/vypnout a menu) a soustavu kruhových ovladačů (směr vlevo/vpravo/nahoru/dolů a OK) na čelním panelu

stejně jako jeden ze tří USB 2.0 portů. Tyto ovládací prvky vám umožní kompletní kontrolu nad přijímačem ve chvíli, kdy není k dispozici dálkový ovladač. Tlačítka jsou panelu trochu zapařena a kvůli jejich malé velikosti by lidé s mohutnějšími prsty mohli mít určité potíže s jejich řádným stiskem, to platí hlavně v případě sdružených kruhových tlačítek. USB port je proti prachu chráněn pryžovou krytkou, kterou lze snadno odejmout a umožnit tak připojení.

Zadní panel je také velmi dobře vybaven. Jelikož se jedná o dvoutunerový přijímač, naleznete zde na levé straně pár satelitních IF vstupů a samozřejmě pár IF výstupů propojených smyčkou. Dále je zde také typický soubor RCA jacků, které poskytují video a stereo analogový audio

výstup. Pro zajištění vyšší kvality obrazového výstupu ke zde ale k dispozici S-Video nebo ještě lepší další soustava RCA konektorů poskytující komponentní video výstup (Y, Pb a Pr). Pozadu nezůstává ani optický S-PDIF digitální audio výstup pro skvělou zvukovou kvalitu. Vše je podtrženo sériovým rozhraní s RS-232, dvěma USB 2.0 porty a síťovým vypínačem.

Napájecí kabel není odpojitelný a z výroby je vybaven severoamerickou zástrčkou. Napájecí napětí přijímače je specifikováno na 95-250 VAC, 50/60Hz a tento může být tedy použit kdekoli na světě; stačí se ujistit, že máte správný kabelový adaptér a můžete zvesela fungovat. Není zde dostupný výstup modulátoru a jelikož je zařízení určeno hlavně pro severní Ameriku nejsou k dispozici ani Scart konektory.

Na rozdíl od přijímače, univerzální dálkové ovládání je převážně stříbrné vyjma malé černé oblasti uprostřed. Dálkové ovládání padne dobře do ruky a, na rozdíl od tlačítek na panelu přijímače, jeho tlačítka nejsou zapařena a jejich stisk je snadný prsty libovolné velikosti. Kruhové ovládací prvky a numerická tlačítka ve tmě svítí, jsou tedy viditelná

i ve tmě bez jakéhokoli osvětlení! Tato vlastnost vám může také pomoci najít ovladač i v úplně setmělé místnosti. DO lze také použít pro ovládání další vaší elektroniky jako je vaše TV, DVD přehrávač nebo video. Celkově je tak jedná o velmi univerzální dálkový ovladač.

Každodenní použití

Měli jsme tedy možnost se na přijímač podívat zvenčí, nyní však nahlédneme na jeho funkce po zapnutí. První věc, které jsme si všimli bylo logo Sonicview na čelním panelu: když byl přijímač zapojen (síťový vypínač v poloze zapnuto), bylo toto logo podsvíceno. Světlo modrá barva loga propůjčuje přijímači elegantní vzhled. Při první zapnutí se SV-360 Elite PVR zeptá, jakým jazykem s vámi má prostřednictvím obrazovky komunikovat. Můžete si vybrat mezi němčinou, angličtinou, francouzštinou, španělštinou, italštinou, ruštinou, turečtinou, holandštinou, češtinou a polštinou. Nedávejte si však s výběrem příliš na čas – nebude-li jazyk vybrán dostatečně



TELE-satellite World

[www.TELE-satellite.com/...](http://www.TELE-satellite.com/)

Download this report in other languages from the Internet:

Arabic	العربية	www.TELE-satellite.com/TELE-satellite-0811/ara/sonicview.pdf
Indonesian	Indonesia	www.TELE-satellite.com/TELE-satellite-0811/bid/sonicview.pdf
Bulgarian	Български	www.TELE-satellite.com/TELE-satellite-0811/bul/sonicview.pdf
Czech	Česky	www.TELE-satellite.com/TELE-satellite-0811/ces/sonicview.pdf
German	Deutsch	www.TELE-satellite.com/TELE-satellite-0811/deu/sonicview.pdf
English	English	www.TELE-satellite.com/TELE-satellite-0811/eng/sonicview.pdf
Spanish	Español	www.TELE-satellite.com/TELE-satellite-0811/esp/sonicview.pdf
Farsi	فارسی	www.TELE-satellite.com/TELE-satellite-0811/far/sonicview.pdf
French	Français	www.TELE-satellite.com/TELE-satellite-0811/fr/sonicview.pdf
Greek	Ελληνικά	www.TELE-satellite.com/TELE-satellite-0811/hel/sonicview.pdf
Croatian	Hrvatski	www.TELE-satellite.com/TELE-satellite-0811/hrv/sonicview.pdf
Italian	Italiano	www.TELE-satellite.com/TELE-satellite-0811/ita/sonicview.pdf
Hungarian	Magyar	www.TELE-satellite.com/TELE-satellite-0811/mag/sonicview.pdf
Mandarin	中文	www.TELE-satellite.com/TELE-satellite-0811/man/sonicview.pdf
Dutch	Nederlands	www.TELE-satellite.com/TELE-satellite-0811/ned/sonicview.pdf
Polish	Polski	www.TELE-satellite.com/TELE-satellite-0811/pol/sonicview.pdf
Portuguese	Português	www.TELE-satellite.com/TELE-satellite-0811/por/sonicview.pdf
Romanian	Românesc	www.TELE-satellite.com/TELE-satellite-0811/rom/sonicview.pdf
Russian	Русский	www.TELE-satellite.com/TELE-satellite-0811/rus/sonicview.pdf
Swedish	Svenska	www.TELE-satellite.com/TELE-satellite-0811/sve/sonicview.pdf
Turkish	Türkçe	www.TELE-satellite.com/TELE-satellite-0811/tur/sonicview.pdf

Available online starting from 26 September 2008



rychle, vybere Sonicview automaticky defaultní jazyk, kterým je v tomto případě angličtina. Pokud se vám toto přihodí, není žádný problém si vhodný jazyk vybrat prostřednictvím menu.

Po výběru správné jazykové mutace přechází přijímač přímo k módu příjmu kanálů. Dokud nejsou v paměti uloženy programy, není totiž co sledovat. To znamená pouze najít ty správné; stačí jen vstoupit do menu stiskem příslušného tlačítka na dálkovém ovladači. Hlavní menu je rozděleno do čtyř základních skupin (Instalace, Nastavení systému, PVR a Další nastavení) a každá z nich je rozdělena do dalších podkategorií. Každou z těchto podkategorií je možno vidět napravo od zvýrazněné kategorie hlavního menu. Samozřejmě prvním a logickým krokem bylo vstoupit do Instalace a sdělit tak přijímači, co je k němu vlastně připojeno. Se zvýrazněným menu Instalace vám pak stačí kliknout na tlačítko OK a vybrat jednu ze čtyř podkategorií. S položkou Nastavení antény můžete

nastavit váš přijímač v souladu s aktuální konfigurací paraboly.

Veškerá nastavení antény nalezneme na levé straně obrazovky položky Nastavení antény. Na pravé straně se nachází grafické zobrazení úrovně síly a kvality signálu. Obě tyto hodnoty jsou zobrazeny i v číselném formátu. Pod grafickým zobrazením se nachází navíc bar-graf reprezentující kvalitu a sílu signálu.

Ještě než začnete, vnitřně si rozhodnete, který anténní vstup budete na zadním panelu používat a přes který bude parabola připojena. Používáte-li oba vstupy, rozhodně si zapamatujte, který anténní vstup je připojen ke které parabole. Přirozeně prvním krokem je výběr satelitu nebo satelitů, které chcete přijímat a za tímto účelem je zde poměrně rozsáhlý seznam, ze kterého je možno vybírat: SV-360 Elite PVR je dodáván s předprogramovaným seznamem 195 (!) satelitů. A dokonce můžete dalších pět přidat! Tento seznam je celkem aktuální, ačkoli se v něm nachází několik satelitů, které již neexistují nebo nebo v minulosti změnil svůj název; zároveň chybí několik novějších. Díky barevným funkčním tlačítkům na dálkovém ovladači je ale přidávání,



byla vybrána možnost rychlého hledání (Fast Scan) namísto detailního. A stiskem tlačítka OK byl započat BlindScan. Hledání přepínalo obě polarizace celý proces byl dokončen během pouhých 4 minut a 38 vteřin. Nebylo třeba tápat po stopkách; celkový čas prohledávání byl zobrazen na obrazovce. Valná část této doby strávené hledáním byla použita na prohledávání úseku mezi 12.2 a 12.9 GHz; čas navíc nutný

Tak, nyní máme v seznamu všechny nové kanály. Stiskem tlačítka OK, zatímco sledujete jeden z kanálů, se zobrazí zmíněný seznam. Projdete-li si však tento seznam bez pochyb zjistíte, že nějaká organizace bude určitě nutná. Seznam může například obsahovat FTA i kódované kanály. Pokud nemáte zájem sledovat kódované programy, přichází na řadu opět ona zmiňovaná barevná funkční tlačítka. Při zobrazeném seznamu kanálů zobrazíte stiskem červeného tlačítka pouze FTA kanály. Jeho dalším stiskem se ukáží pouze kódované programy a pokud jej stisknete ještě jednou, zobrazí se seznam ve své původní podobě. Seřazování stanic v seznamu je stejně tak snadné: při jeho zobrazení se stiskem žlutého tlačítka zobrazí filtrační kritéria (abecedně, podle čísla předvolby, podle satelitu nebo původní).

pro tuto pasáž nebyl ale pro INTELSAT AMERICAS 5 zapotřebí a v podstatě nebyl ani důvod omezovat frekvenční rozsah během nastavování funkce BlindScan. Možnost nastavit frekvenční limit by ale mohla ušetřit nějaký ten čas při prohledávání. Chtěli

editace nebo mazání snadnou úlohou.

Sonicview je kompatibilní s DiSEqC 1.0/1.1/1.2/USALS, což vám umožňuje jej připojit takřka ke všem myslitelným konfiguracím od jednoduché paraboly až po motorizovaný systém. Nejpopulárnější volně přístupný (FTA) satelit v severní Americe by měl být INTELSAT AMERICAS 5 na 97° západně. Pochopitelně jsme tedy chtěli začít náš test nastavením na tuto družici. Jelikož koaxiální kabel připojen ke vstupu IF-A, v menu Nastavení antény jsme vybrali vstup Tuner 1. Typ LNB byl nastaven na single a jeho frekvence na 10750 MHz. Samozřejmě pokud je vaše LNB schopno využít jinou frekvenci oscilátoru (LOF), určitě raději využijete možnosti nastavit si vhodný kmitočet výběrem z připraveného seznamu. Ne-li vám požadovaná LOF v seznamu, můžete ji jednoduše zadat přímo pomocí numerické klávesnice na dálkovém ovladači.

Dalším krokem je výběr transpondéru z připraveného seznamu pro daný satelit. Kurzorové šipky vpravo/vlevo na dálkovém ovladači je možno použít k výběru aktivního transpondéru nebo je možno stiskem tlačítka OK zobrazit seznam všech transpondérů uložených pro daný satelit. Pro INTELSAT AMERICAS 5 byl seznam transpondérů téměř aktuální. Jak se ale ukazuje, to samé by bylo možno říci o veškerých transpondérech všech satelitů.

Při zobrazeném seznamu transpondérů je možno vybrat ten požadovaný jeho zvyraz-

něním a stiskem tlačítka OK nebo, pokud je to nutné, si můžete upravovat nebo mazat transpondéry přímo z tohoto seznamu a to opět s použitím barevných funkčních tlačítek na dálkovém ovladači. Stačí se jen podívat na spodní část obrazovky a zjistit, jaká



Hlavní menu |

funkce je přiřazena kterému tlačítku.

Jak již bylo zmíněno výše, informace o transpondérech pro všechny satelity jsou téměř aktuální. Pokud se vám však stane, že v seznamu naleznete chybu, stačí jen upravit potřebné údaje. Pokud se ale nechcete obtěžovat ručním zadáváním potřebných hodnot ručně, Sonicview vám umožní za pomoci funkce BlindScan tento úkon zautomatizovat. Stačí pouze stisknout modré tlačítko v menu Nastavení paraboly. Můžete si vybrat, zda scan proběhne pouze pro jeden satelit nebo několika naráz.

Pro tento test jsme si vybrali scan pouze jednoho satelitu. Vybrali jsme i prohledávání obou polarizací (vertikální a horizontální), ačkoli možno vybrat i pouze jednu z nich. Dále

jste ale přirozeně vyzkoušet i detailní BlindScan. Jak se nakonec ukázalo, detailní prohledávání bylo skončeno za skoro stejný čas jako rychlý BlindScan a zvládl najít stejné množství kanálů.

Ze seznamu stanic se lze také snadno přepnout mezi vstupny tuner a to stiskem zeleného tlačítka. SV-360 Elite PVR je také vybaven funkcí náhledu, který umožňuje zobrazení pozastavené obrázky ze 4, 9 nebo 16 různých kanálů na jedné obrazovce, čímž máte dobrý přehled o aktuálně běžících pořadech. S použitím kurzorových kláves se pak můžete mezi pohybovat mezi obrázky a pokud naleznete něco, co vás při sledování zaujalo, stačí stisknout klávesu OK. Přijímač se pak přepne na vámi zvolený program.

Přepínání mezi kanály na stejném transpondéru si vyžádalo téměř vteřinu času. Přechod z jednoho kanálu na druhý na jiném transpondéru



Uživatelská nastavení |

zabralo asi 1.5 vteřiny než se ukázal obraz. Tyto údaje se dají asi přežít, nicméně ubírají tak na atraktivnosti a zábavnosti při přepínání.

Existují samozřejmě stanice, které nebude nikdy sledovat nebo je chcete přejmenovat. V tom případě stačí jít do menu Editace kanálů – druhá podkategorie položky Instalace. Ve chvíli, kdy tohoto menu vstoupíte, objeví se v pravé části obrazovky náhled právě upravovaného kanálu. Jsou zde dokonce zobrazeny sloupcové grafy s kvalitou a silou signálu. V menu Editace kanálů se můžete přepínat mezi kanály jejich posunem a následným stiskem tlačítka OK. A i zde vám barevná tlačítka opět umožní snadný přístup k editačním funkcím, tedy mazání, přejmenování nebo uzamčení kanálů. Dokonce odtud můžete také jednotlivé stanice třídit! Z menu Instalace je také možno získat informace o verzi software a získat přístup k funkci reset.

Položka Nastavení systému je rozdělena do čtyř kategorií a umožní vám nastavit přijímač dle vašich osobních požadavků. Například z kategorie Uživatelské nastavení je možné změnit jazyk menu, nastavit jeho průhlednost, nastavit, jak dlouho bude zobrazen informační pruh a mnohé další. V menu Nastavení A/V se lze přepínat mezi NTSC a PAL, měnit poměr stran (4:3 nebo 16:9) nebo vybrat formát zobrazení (letterbox, pan & scan nebo celá obrazovka). Položka menu Nastavení času vám umožňuje úpravu všech funkcí spojených s

časem. Čas lze nastavovat manuálně nebo automaticky, lze zapnout nebo vypnout letní čas atd. A pak jsou zde samozřejmě kanály, na které nechcete aby se dívaly vaše děti. Položka Rodičovská kontrola vám umožňuje blokovat všechny nevhodné kanály. Tato kategorie vám také umožňuje nastavit omezení přístupu k přijímači, do menu a ke kódovaným stanicím.

Osobní videorekordér

Ano, tohle PVR zařízení, pokud se ale podíváte důkladně určitě jste něco postřehli: kde je hard disk? Potřebujete přeci pevný disk pro ukládání nahrávek, nebo ne? Inu, jak se zdá, SV-360 Elite PVR se nedodává se zabudovaným pevným diskem. Namísto toho je zapotřebí připojit externí záznamové zařízení. Tím může být externí hard disk, ale také jakékoli jiné podobné zařízení, jako například flash disk. A v tu chvíli nastává čas pro pro tři USB 2.0 porty.

Pro naše testy jsme se rozhodli použít jednu 4 GB paměť, která se nám tu povalovala. Flash disk je možné zastrčit do kteréhokoli ze tří USB portů. Pro pohodlný přístup jsme použili port na předním panelu. Nahrávání programu je tak snadné, jako stisknout červené tlačítko Nahrát. Po jeho stisku začne přijímač okamžitě nahrávat program na aktuálním kanálu. Pouhým stiskem tlačítka stop záznam zastavíte. Chcete-li nahrávat pořad i z druhého kanálu, zatímco záznam

běží i na prvním, jednoduše se přepněte na kanál, který chcete nahrávat a zopakujte shora uvedený postup ještě jednou. Záznam obou kanálů poběží naráz. Stiskem tlačítka stop vyvoláte nabídku, zda chcete ukončit záznam ne jedním nebo obou kanály zároveň.

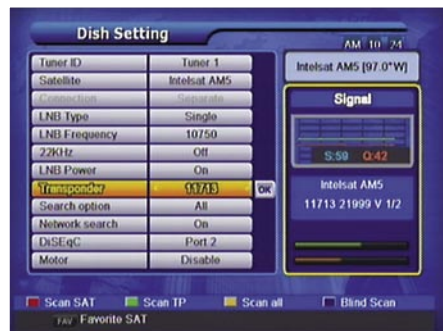
Abyste se mohli podívat na seznam všech dosud učiněných nahrávek, vejďte do PVR menu přijímače. Pro listování v nahrávkách můžete použít šipky na dálkovém ovladači a stiskem tlačítka Play spustíte přehrávání vybraného záznamu. Dálkové ovládání je vybaveno tlačítky, která umožňují pozastavit záznam, jeho rychlý posun vpřed a vzad v různých rychlostech a zpomalené přehrávání.

K dispozici je také osm pozic pro nastavení časovače, můžete si tedy nastavit nahrávání zatímco jste delší dobu mimo domov. Přijímač disponuje i funkcí time-shift, díky které můžete posunout vysílání pořadu a neztratit u něj tak návaznost ve chvíli, kdy se díváte na svůj oblíbený čtyřhvězdičkový film a někdo zaklepe na dveře.

Přijímač má k dispozici také spoustu další užitečných funkcí, jako například obraz v obraze (PIP). Můžete jej také použít jako MP3 přehrávač a JPEG prohlížeč, se kterým můžete všem svým známým a příbuzným ukázat všechny ty fotky z minulých dovolených.



Seznam kanálů



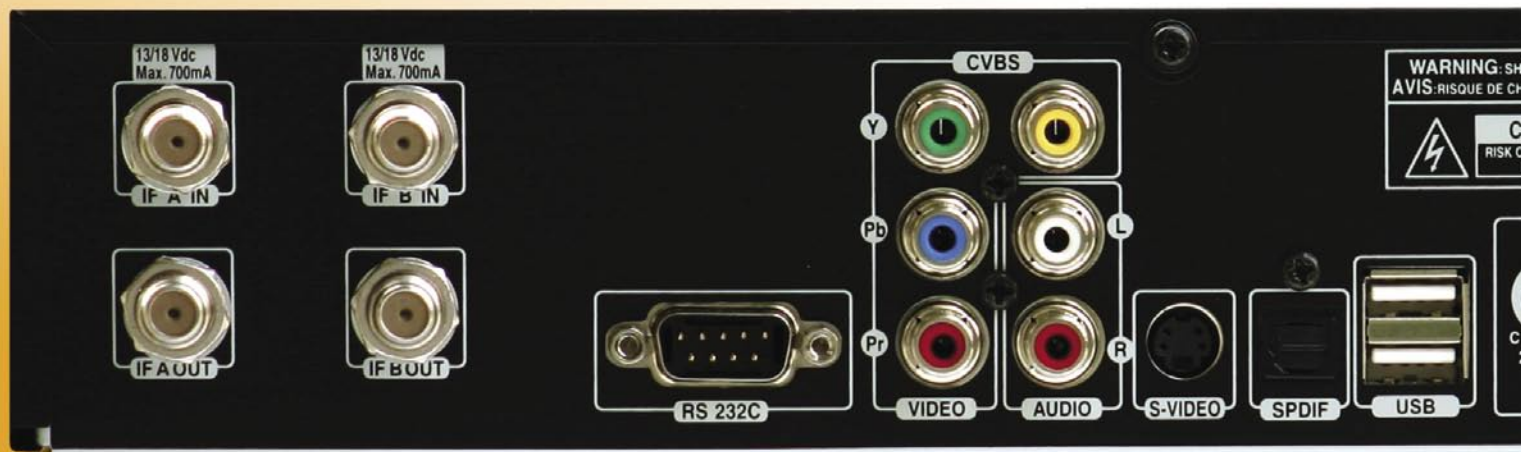
Nastavení paraboly



Seznam PVR



Seznam kanálů PIP



TECHNIC DATA

Manufacturer	Sonicview USA, Inc., San Diego California, USA
Tel	+1-760-842-8931
E-mail	sales@sonicviewusa.com
Model	SV-360 Elite PVR
Function	Digital Satellite PVR Receiver with two tuners
Channel Memory	6000
Satellites	195 (plus 5 user-settable)
Symbolrate	1-45 Ms/sec.
SCPC Compatible	yes
USALS	yes
Audio/Video Outputs	yes
Component Outputs	yes (Y, Pb, Pr)
S-VHS Output	yes
S-PDIF Output	yes
USB 2.0 Interface	yes, three
Power Supply	95-250VAC, 50/60Hz

Názor experta



Ron Roessel
TELE-satellite
Test Center
USA

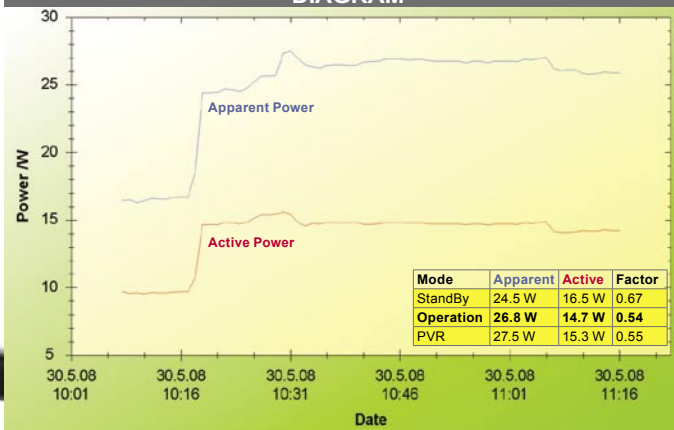
+

Sonicview SV-360 Elite PVR je z přijímačů s jedním z nejjednodušších ovládní na trhu. Všechny části menu jsou povětšinou intuitivní a přehledné, ačkoli je k dispozici podrobný manuál (pouze v angličtině) pro případ nějakých nejasností. Spousta kritických softwarových funkcí je na dosah pouze z jednoho místa; není potřeba tápat po všech dalších položkách menu abyste našli to, co právě hledáte. Jedná se jednoznačně o přijímač přátelský k rodině, který je dodáván s množstvím vlastností, které potěší všechny uživatele.

-

Přijímač nemá modulátor, jelikož ale většina moderních TV má více jak jeden vstup, nejedná se o tak velký problém. Není také možno nastavit frekvenční limity pro BlindScan.

ENERGY DIAGRAM



Po pohotovostním režimu je přijímač zapnut v 10:18. Nepatrná špička z 14.7W na 15.3W se objevila při připojení flash disku. V 11:15 přešel přijímač do pohotovostního režimu se stále aktivním pevným diskem.

